

## QUELLE RECONNAISSANCE POUR NOS FORMATIONS ?

La formation s'appuie sur une longue histoire qui a débuté en 1972. Elle s'est enrichie de nombreux partenariats, notamment avec le Groupement Belge des Formateurs en Systémique et la revue Thérapie Familiale de Genève.

Elle est reconnue par l'APSY- UCL (Association des services de psychiatrie et de santé mentale de l'Université catholique de Louvain), qui associe plusieurs hôpitaux psychiatriques et services de santé mentale, tant en Wallonie qu'à Bruxelles.

Elle répond aux critères belges et européens de formation en systémique et donne accès à une inscription à l'Association Belge des Intervenants et Psychothérapeutes Familiaux Systémiques (ABIPFS) et à l'European Family Therapy Association (EFTA).

Elle est valorisée par un nombre croissant d'employeurs, bien au-delà de nos Centres de pratique associés.

### → PUBLIC VISÉ

Les participants à nos formations sont :

- psychologues
- psychiatres ou pédopsychiatres, médecins
- médecins assistants candidats spécialistes en psychiatrie ou en pédopsychiatrie (dès la 1<sup>re</sup> année)
- professionnels de la santé, de l'aide sociale, de l'aide à la jeunesse, du monde judiciaire, détenteurs d'un diplôme d'études supérieures d'au moins trois ans

### → INSCRIPTION

Envoi d'une lettre de motivation, d'un curriculum vitae et de deux photos d'identité.

L'inscription est précédée d'un entretien d'admission.

Possibilité d'obtenir un crédit temps avec l'accord de l'employeur.

L'inscription donne droit à une carte d'étudiant.

### → FORMATEURS

Judith Bzurovski, Florence Calicis, Pr Salvatore D'Amore (PhD), Bernard Filleul, Marie-Cécile Henriquet, Camille Labaki, Anne-Pascale Marquebreucq, Dr Mark Mertens, Dr Muriel Meync-kens-Fourez, Grégoire Nyssens (PhD), Elisa Pellis, Dr Claire Van Daele, Dr Etienne Van Durme.

Formatrices associées : Marie-Christine de Saint-Georges, Maggy Siméon, Edith Tilmans-Ostyn

Les formations sont placées sous la responsabilité d'un collègue académique présidé par le Pr Jean-Paul Roussaux.

### → CONFÉRENCIERS INVITÉS RÉCEMMENT

Pr G. Ausloos G. (Québec), Pr A. Courtois (ULB), Dr A. Corboz-Warnery (CEF, Lausanne), Pr N. Duruz (CEF, Lausanne), Pr J. Heyrman (KUL), P. McCulloch (Genève), Pr P. Rober P (KUL), Cl. Seron et l'équipe du CLIF (Liège), K. Tilmans (Antwerpen), Dr B. Waternaux (Paris)

### → LIEU

Centre Chapelle-aux-Champs  
Clos Chapelle-aux-Champs, 30 bte 3026 - 1200 Bruxelles

### → CONTACT

#### Secrétariat

CEFORES

Dominique Valenduc – dominique.valenduc@apsyucl.be

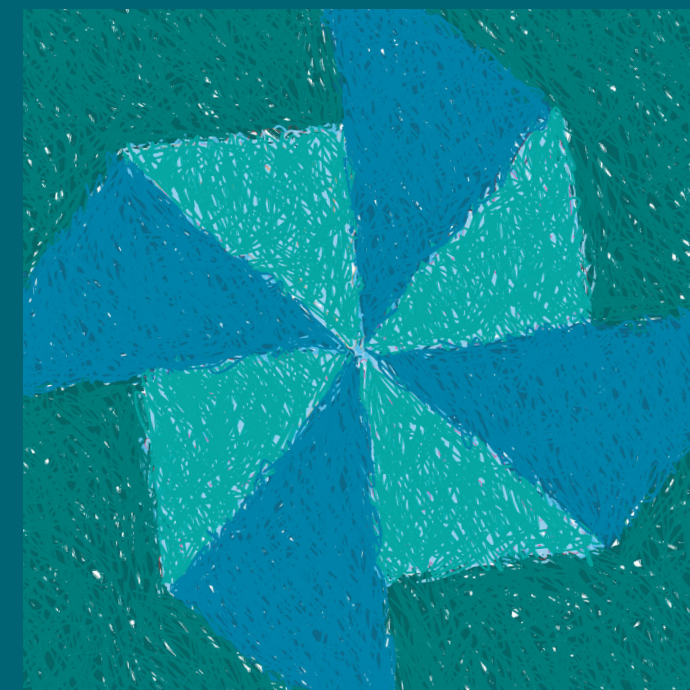
Tél. + 32 2 764 30 73 ou 39 45

#### Responsable

Muriel Meync-kens-Fourez

[www.uclouvain.be/formation-continue-psychotherapie-systemique](http://www.uclouvain.be/formation-continue-psychotherapie-systemique)

## Cliniques systémiques → cliniques familiales → interventions en santé mentale



CERTIFICAT UNIVERSITAIRE | 2012-2013

[www.uclouvain.be/formation-continue-psychotherapie-systemique](http://www.uclouvain.be/formation-continue-psychotherapie-systemique)

CEFORES

Centre de formation et de recherche en systémique et thérapie familiale

Centre Chapelle-aux-Champs  
Faculté de médecine

## → OBJECTIFS ET COMPETENCES ACQUISES

La formation a pour but de donner une perspective élargie de la psychothérapie, qui tient compte à la fois de l'ensemble de la famille, de chacun de ses membres, des différents systèmes d'appartenance et du contexte.

Pour ce faire, nous transmettons aux participants les outils théoriques et cliniques dont ils auront besoin. Car il leur faudra :

- redéfinir le problème selon une lecture systémique
- définir la relation en fonction de leur mandat
- repérer les enjeux systémiques
- créer un espace de parole ou thérapeutique
- conduire un processus - thérapeutique si le contexte le permet - avec des familles, des couples, des individus, des groupes, etc.
- découvrir leur style propre

## → LE PROGRAMME

**4 années de formation, 500 heures, 114 ECTS, incluant des conférences ou des journées d'études à option.**

Chaque année, nous accueillons deux nouveaux groupes d'une douzaine de candidats. Les supervisions se font en sous-groupes.

Le programme conjugue apports théoriques, jeux de rôles, pratique clinique supervisée (en direct et en indirect) et travail sur soi.

Chaque participant est invité à réfléchir à son propre mode d'implication dans sa famille d'origine, dans son espace professionnel, dans le groupe de formation et à élaborer les résonances suscitées dans sa clinique.

**Le niveau expérientiel est au cœur de la méthodologie d'apprentissage.**

### Première année

Découverte de l'épistémologie systémique et approfondissement des concepts suivants : contexte, définition de la relation, communication, mandat, analyse de la demande - et de l'offre à proposer -, redéfinition du problème en termes systémiques, le milieu humain et ses trois foyers organisateurs, etc. La supervision est intégrée à la formation.

### Deuxième et troisième années

A travers l'approche des différents modèles systémiques, de leur application en thérapie familiale et de leur transposition à d'autres contextes, ces années amènent chaque participant à co-construire un espace thérapeutique ou d'intervention et à s'exercer à différentes modalités d'intervention. Utilisation des « objets flottants ».

### Quatrième année

Nous proposons deux orientations en 4<sup>e</sup> année

#### Cliniques familiales

La psychothérapie familiale s'adresse aux professionnels qui ont un mandat explicite de psychothérapeute et qui travaillent avec des familles ou des couples. Cette année accorde une attention particulière à l'utilisation du matériel métaphorique. Comment le thérapeute peut-il toucher « l'enfant dans l'adulte », utiliser la fratrie, rester attentif à la transmission transgénérationnelle des traumatismes et des « gains » ? Quelle attention porter aux changements éventuels de setting ?

#### Interventions en santé mentale

Les interventions thérapeutiques systémiques s'adressent aux professionnels exerçant dans des institutions, des réseaux, des communautés. Cette année permet d'approfondir le travail pluridisciplinaire et les diverses modalités de co-intervention afin que l'intervenant, le thérapeute puisse se mobiliser pour ouvrir de nouveaux possibles aux bénéficiaires et à leur famille. Les contraintes et les ressources, notamment celles liées au travail sous mandat ou au temps imparti pour l'intervention sont autant de variables à prendre en considération.

La formation se déroule le lundi, en journée (2 lundis par mois).

		Travail personnel
1 <sup>re</sup> année	Formation : 112h	Lectures et synthèse
2 <sup>e</sup> année	Formation : 65h Supervision : 56h	Lectures et synthèse
3 <sup>e</sup> année	Formation : 65h Supervision : 56h	Lectures et synthèse
4 <sup>e</sup> année	Formation : 65h Supervision : 56h	Lectures et synthèse Travail écrit clinico-théorique

## → PRATIQUE CLINIQUE ET EXPERIENCE PERSONNELLE

La formation implique une pratique clinique (minimum 400 heures par an). Au besoin, pour les psychologues, nous pouvons renseigner des lieux de stages dans un des Centres ou Services agréés auxquels nous sommes associés.

Les participants seront aussi invités à vivre une expérience de thérapie personnelle dans une orientation psycho-dynamique.